

ŞİDDET NEDİR?



UZATILAN BİR EL SIKILMIŞ
YUMRUKTAN DAHA GÜÇLÜDÜR.

KADINA DEĞİL, ŞİDDETE EL KALDIR!



*Kadınlar İnsandır, Biz İnsanoğlu...
Neşet ERTAŞ*

Çankırı Şehit Yusuf Çelik Rehberlik ve Araştırma Merkezi

Şiddet davranışı, içine fiziksel içerikli şiddeti değil, sözel ve psikolojik tacizi de içeren davranışlar ile birine bilerek rahatsızlık veya fiziki olarak zarar vermeyi de almaktadır. Kadına yönelik şiddet yaygın bir toplumsal sorundur. Ülkemizde kadına yönelik şiddet üzerine yapılan araştırmalara baktığımızda, kadına yönelik şiddetin yaygınlığını, kadının şiddet karşısındaki çaresiz kalışını ve şiddete uğrayan kadının nasıl yardım alması gerektiği konularında bilgisizliğini görmekteyiz.



Şikayet ve İhbar için;

- Valilikler ve kaymakamlıklar,
- 112 Polis İmdat,
- ALO 183 Sosyal Destek Hattı
- Kadın Destek Sistemi (KADES)

Danışma, destek, sığınma evi / konukevi ve maddi yardım için;

- Aile, Çalışma ve Sosyal Hizmetler İl Müdürlüğü
- Şiddet Önleme ve İzleme Merkezleri
- Sosyal Hizmet Merkezleri





ŞİDDET TÜRLERİ

Şiddet, fiziksel, cinsel, psikolojik, ekonomik, yoksunluk ve ihmal içerecek biçimde farklı türlere sahiptir.



FİZİKSEL ŞİDDET

Kadına zorla bir şey yaptırma ya da bir şey yapmaktan alıkoyma amacıyla, kadının iradesi dışında gerçekleşen fiziksel zarar verici eylemleri içermektedir. Fiziksel şiddet vurma, bir araçla vücuduna zarar verme, tokat atma, kolunu bükerek acıtmak, tekmeleme, saçını çekme vb. eylemleri içermektedir.

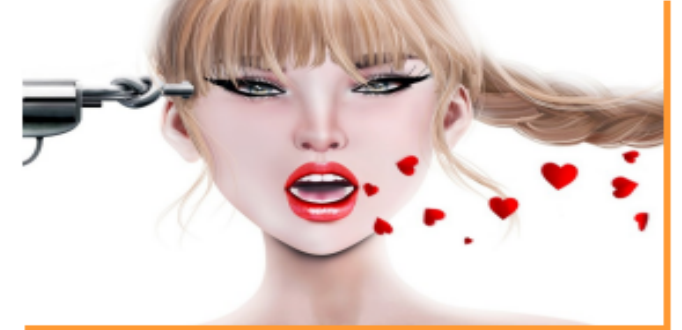
SÖZEL-PSİKOLOJİK ŞİDDET

Kadını küçük görerek, onun bir işi yapamayacağını, beceremeyeceğini belirten ithamlarda bulunma, kişiliğini ve fikirlerini önemsememe, bağırma, lakap takma, davranışlarını sürekli olarak eleştirme, emir yağdırma, surat asma, davranışlarını ve yaptıklarını sürekli olarak kontrol etme, iş hayatında ve sosyal yaşamda kadının karşısına çıkan fırsatlara engel olma gibi pek çok davranış şekilleridir.



CİNSEL ŞİDDET

Kadına yönelik olarak gerçekleştirilen ve kadının iradesi dışında ilişki kurma, tecavüz, sözlü ve fiili olarak gerçekleştirilen taciz olaylarını kapsamaktadır. Toplumda mahrem bir alan, bir tabu olarak görülen cinsel şiddet çoğu zaman gizlenen, bu nedenle de tespiti oldukça güç bir olgudur.



EKONOMİK ŞİDDET

Kadının iradesi dışında onu çalışmaya zorlama ya da çalışmaktan alıkoyma gibi çeşitli eylem biçimlerini kapsamaktadır. Kadının aile içinde ekonomik şiddete maruz kalma biçimleri çeşitlilik göstermektedir; Kadının parasını denetleme, kontrol etme - Kadının çalışmadığı durumlarda evin iradesi için yetersiz para vermek - Kredi kartına el koymak - Kadını çalışmaya zorlama - Kadının eğitim almasına engel olma vb.

**ÇANKIRI ŞEHİT YUSUF ÇELİK
REHBERLİK VE ARAŞTIRMA
MERKEZİ**

Adres: Cumhuriyet Mahallesi Alparslan
Türkeş Bulvarı No: 48 Merkez/ Çankırı

Telefon: 0376 213 16 01

Web : <http://cankiriram.meb.k12.tr>



Yararlanılan metin ve resim kaynakları:

- <https://www.worlddeck.org/product-page/end-violence-against-women-and-girls/>
- <https://tinyurl.com/yy78rb9p>
- <https://www.goodfon.com/wallpaper/pistolet-no-violence-against-women-kosa-litso.html>
- <https://tinyurl.com/y6h9pow7>
- <https://tinyurl.com/yy78rb9p>
- <https://gaidergi.com/bir-kadin-bikayesi/kadina-siddet/>
- <https://tinyurl.com/y5rmv5v5>
- <https://tinyurl.com/y35b22p8>
- Ukoacak, Ş., Gökulu, G., ve Bilir, O. (2014). Kadına yönelik şiddetin önlenmesinde stratejik bir başlangıç noktası: Partner şiddeti. International Journal of Human Sciences.